

TRANQUILLI, È UN GIOCO DA CUCCIOLI!

www.365G.it

>> Guida alla loro salute



FINALMENTE IL MIO CUCCIOLA!

L'inserimento del cucciolo nel nuovo ambiente familiare richiede alcuni aspetti importanti da ricordare.

Le prime settimane di convivenza pongono le **basi del comportamento** futuro del cane e del suo legame con la nuova famiglia.

- Il cucciolo è un **'essere vivente'** con caratteristiche comportamentali e metodi di comunicazione diversi dai nostri.
- Le relazioni con la nuova famiglia sono differenti per ogni cucciolo. Il suo comportamento sarà il risultato delle influenze genetiche dei genitori, dell'ambiente e delle interazioni sociali.

Per qualsiasi dubbio chiedi consiglio al tuo veterinario.



PER SAPERNE DI PIÙ
REGISTRATI SU
www.365G.it

UNA NUOVA FAMIGLIA



L'arrivo del cucciolo coincide in genere con il **distacco dalla madre** e dai fratelli. Fino a questo momento, la madre ha rappresentato la figura più importante della sua vita. Nella nuova famiglia ha bisogno di formare **nuovi legami sociali**.

- Il cucciolo trasferirà l'attaccamento verso la madre alla persona che si prenderà cura delle sue necessità primarie, cioè **l'alimentazione**, il **calore** e il **conforto**.
- Un forte legame con il proprietario è positivo per il cucciolo nelle prime fasi, ma arriva il momento in cui il nuovo arrivato deve imparare a "reggersi sulle proprie zampe".

D'ora in avanti le iniziative per le attività sociali dovranno venire dal padrone e non dal cucciolo che imparerà a seguire il proprietario e non potrà più essere lui a decidere in autonomia cosa fare.

Ciò gli insegnerà ad affrontare i momenti di solitudine inevitabilmente associati alla sua condizione di cane domestico.



Allevare un cucciolo può essere una **sfida** così come un'avventura, ma rispettandone l'eredità comportamentale e la personalità si può imparare a capire il mondo dalla sua prospettiva e godere nel tempo di una gratificante compagnia con un amico sano e fedele. Se si ritiene che vi siano dei **problemi nel comportamento** del proprio cucciolo o che abbia delle **reazioni inappropriate**, fastidiose o addirittura pericolose, non si deve esitare a **chiedere consiglio al proprio veterinario**.

Sarah Heath
Medico veterinario
BVSc MRCVS

L'IMPORTANZA DELLE DIVERSE FASCE DI ETÀ

La maggior parte dei cani sono considerati cuccioli fino al loro primo anno di età e, sebbene i tassi di crescita possano differire per ogni razza, ci sono alcune pietre miliari importanti che ti aspettano.

• DALLA NASCITA AI DUE MESI

È molto probabile che il cucciolo sia stato adottato all'ottava settimana, quindi è probabile che abbia già superato questa fase. In queste prime otto settimane avvengono molti sviluppi, quindi se hai bisogno di più informazioni chiedi al tuo veterinario.

• DUE MESI

Le vaccinazioni sono importanti. Il ciclo di vaccinazione di solito inizia a 6-8 settimane di età. È anche importante confrontarti con il tuo veterinario sul controllo dei parassiti.



• DA DUE A CINQUE MESI

La personalità del tuo cane inizierà a emergere. Connessioni e legami si rafforzano con la famiglia. Questo è un momento critico per acquisire la fiducia e stabilire il territorio in cui sentirsi più al sicuro. Il tuo veterinario potrà sicuramente consigliarti un ottimo programma didattico per cuccioli che aiuterà il tuo cane a socializzare.

Sono previste più vaccinazioni e inizia in questa fase l'addestramento all'igiene. Ricorda però, alcuni cuccioli non avranno il pieno controllo della loro vescica fino a 5-6 mesi. Man mano che i suoi denti si sviluppano, inizierà a masticare, quindi preparati con i giocattoli altrimenti le tue scarpe da ginnastica preferite potrebbero essere distrutte!

• DA SEI A NOVE MESI

Probabilmente hai completato l'addestramento per cuccioli, quindi ora è il momento di prendere in considerazione la formazione basata su premi e ricompense con un buon addestratore cinofilo. Questo è anche il momento in cui la masticazione può aumentare, quindi assicurati di avere un sacco di giocattoli da masticare pronti per aiutarti a salvare scarpe e mobili.

• DA NOVE A DODICI MESI

Ricorda che è ancora un cucciolo, che sta imparando, quindi continua ad addestrarlo regolarmente. Alcuni cani più grandi non sono completamente maturi fino a 18 mesi. Continua ad allenarti, continua a divertirti e continua con le coccole.



COMPORAMENTO LEZIONI DA IMPARARE



NON SPORCARE IN CASA!

• Scegliere il momento giusto

È importante che il cucciolo venga portato fuori spesso, soprattutto quando è più probabile che sia il momento di "fare i suoi bisogni" (dopo i pasti, al risveglio, dopo aver bevuto e dopo il gioco): in questo modo si facilita l'**associazione positiva** tra l'essere fuori casa e il fare "cacca e pipì".

• Gratificare è meglio che punire!

Quando si porta fuori il proprio cucciolo a sporcare, si può **elogiarlo** o **offrirgli del cibo** affinché capisca che sporcare fuori è la cosa giusta da fare. L'importante, però, è che la ricompensa sia data quando il cane è ancora fuori e non una volta tornati a casa.

• Non punirlo mai se non lo si "coglie sul fatto"

Se, tornando a casa e trovando sporco, il padrone lo punisce, il cucciolo risponderà acquattandosi, ma questo non significa che la punizione funzionerà.

Il cane manifesta in questo modo sottomissione, piuttosto che senso di colpa, nel tentativo di smorzare la rabbia del padrone, ma il suo comportamento non ha più niente a che fare con il fatto di avere sporcato in casa, cosa avvenuta ormai da tempo.

www.365G.it



SEMPLICI COMANDI

L'addestramento dovrebbe iniziare il più **precocemente** possibile. L'educazione inizia appena il cucciolo entra in casa per la prima volta.

• I comandi

Vanno dati utilizzando **parole semplici**, che devono valere per tutti i componenti della famiglia. Una parola deve avere un solo significato, ed è importante che tutta la famiglia possieda lo stesso vocabolario. Per un cucciolo giovane, l'addestramento deve essere **divertente**, suddiviso in **sessioni brevi e frequenti**. Cinque minuti di lezione per un cucciolo di tre mesi sono più che sufficienti.

• Le ricompense

Ricordarsi che la **ricompensa** è sempre **più efficace** della punizione, perché insegna al cucciolo cosa dovrebbe fare e non cosa ha sbagliato.

• Gestì chiari

La disobbedienza è spesso dovuta a un'**incomprensione**, può essere utile rinforzare il significato del comando accompagnandolo con **gesti chiari delle mani**, più facili da interpretare per il cucciolo.

LE BUONE REGOLE

IL RICHIAMO

Il comando probabilmente più importante è il richiamo.

Un giorno potrebbe servire a **salvare il cane** da una situazione di pericolo.

Non si deve **mai punire il proprio animale** per non essere tornato indietro quando lo si è chiamato. Serve, invece, fornire sempre una **ricompensa** quando torna. Il comando di richiamo dovrebbe essere amichevole e divertente. Non tentare di afferrarlo quando va oltre la persona che lo richiama.

Affinché il cane risponda bene al **richiamo** del suo padrone, questi deve rappresentare per lui la cosa più importante e bella. Il cane deve tornare dal padrone perché vuole stare con lui e perché lo trova **stimolante, grato e divertente**.

PORTARLO A SPASSO

• Fuori o dentro?

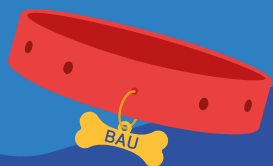
Il cucciolo dovrebbe essere **portato a spasso** appena possibile, perché possa iniziare subito a socializzare e ad accettare le diversità e i pericoli del mondo esterno anche se è importante proteggerlo da inutili rischi. **Vanno evitate le aree dove altri animali hanno sporcato e il contatto con animali non vaccinati**, meglio tenere isolato il proprio cucciolo nel periodo tra le quattro e le quattordici settimane di età, portandolo fuori saltuariamente e per brevi uscite.

• Dormire spesso

Una volta completato il protocollo vaccinale, non ci sono limiti alla **varietà di esperienze** che si possono offrire al proprio cucciolo, ricordando però che gli animali giovani hanno **necessità di dormire di frequente!**

• Una reale responsabilità

Un cucciolo che non viene portato fuori rischia di sviluppare col tempo una serie di problemi comportamentali come la **paura di luoghi, persone e animali**. Molti cani possono sviluppare un comportamento **aggressivo**. La prevenzione di questo genere di problemi deve rappresentare una reale **responsabilità** per i nuovi proprietari.



GERARCHIA

www.365G.it

I cani sono **animali da branco** e affinché si sentano **sicuri in famiglia** devono imparare a conoscere la loro posizione all'interno del nuovo clan. I membri del branco con la posizione più elevata hanno il compito di guidare il gruppo e di garantirne la sopravvivenza; la maggior parte dei cani è riluttante ad assumere questo ruolo, preferendo occupare una posizione sociale sottomessa e godersi la mancanza di responsabilità!

• Tutta la famiglia deve comportarsi allo stesso modo

La cosa più importante da ricordare nel rapporto col cucciolo è la **coerenza**, ogni membro della famiglia deve trattare il cane nello stesso modo, **rinforzandone la posizione subordinata**.

• Il suo posto per mangiare e dormire

Nel determinare la **gerarchia**, è importante ricordare il significato di attività come mangiare e dormire. Col tempo, queste regole possono divenire meno severe, ma è importante aderire a un **piano rigido** nelle prime settimane per evitare confusioni.



L'ORA DELLA PAPPA

Il cucciolo dovrebbe mangiare **dopo** che tutta la famiglia ha terminato il pasto. Evitare di dargli cibo dal proprio piatto consente di comunicare il proprio **controllo sulla disponibilità del cibo**.

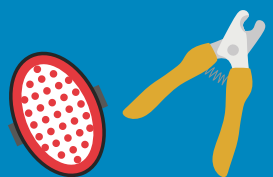
L'ORA DEL SONNO

Il cucciolo deve poter riconoscere la sua area dedicata al sonno, che può essere sotto il controllo del proprietario non consentendogli di dormire in camera da letto e, nel caso di cani in appartamento, assegnando alla cuccia un posto in basso rispetto a letto o divani.

IGIENE, SALUTE E BENESSERE UN PO' DI ATTENZIONI SPECIALI!

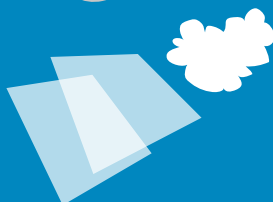
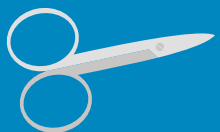
IL RITO DELLA PULIZIA

Il mantello andrebbe **spazzolato quotidianamente** nel caso di cani a pelo lungo o medio (es Yorkshire, Collie, Golden Retriever), mentre è sufficiente due volte alla settimana per cani dal manto lanoso (es Barbone, Fox Terrier) o una volta al mese per i cani a pelo raso (Bassotto, Bulldog). Durante la pulizia, è importante parlare al cane e terminare con una ricompensa.



LA PEDICURE

Il cane che esce poco e cammina soprattutto su superfici morbide (tappeti), necessita di un taglio delle unghie: va abituato con pazienza a 'dare la zampa' per questa operazione. Il **veterinario consiglierà** lo strumento adeguato e quanto è possibile tagliare.



IL MUSO

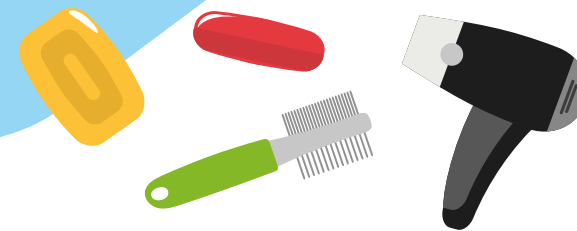
L'eventuale muco o secrezione presente negli angoli degli occhi va rimosso con un dischetto di cotone inumidito in acqua tiepida, strofinato delicatamente verso il basso, lontano dall'occhio. In caso di presenza di sangue o di persistenza della secrezione, **consultare il proprio veterinario**.

LE ORECCHIE

Le orecchie pulite e inodore **non vanno toccate**. Se nelle orecchie è presente un cerume nero o marrone scuro che causa lo scuotimento o sfregamento della testa, è bene consultare il veterinario che esaminerà il contenuto e consiglierà il prodotto adatto per la cura e pulizia delle orecchie.

IL BAGNO

Occorrono **acqua tiepida** e uno **shampoo delicato** per cani. Dopo aver lavato e risciacquato accuratamente il cane, bisogna asciugarlo completamente con salviette e asciugacapelli. Per alcuni cani è sufficiente un bagno all'anno.



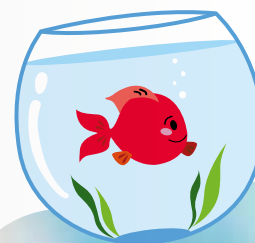
IGIENE DENTALE

I **batteri** e la **placca dentale** possono portare alla formazione del tartaro e causare gengiviti, recessione delle gengive e perdita dei denti.

Una corretta igiene dentale mediante spazzolatura, almeno 2 volte a settimana con materiali e prodotti specifici, previene possibili infezioni, disturbi e alitosi.

Questa operazione unita a del cibo adeguato e giocattoli da masticare, possono aiutare a mantenere una bocca sana.

PER SAPERNE DI PIÙ
REGISTRATI SU www.365G.it



LA VACCINAZIONE



Vaccinare il cane è fondamentale per proteggerlo da malattie infettive ad alto rischio. I cuccioli sono protetti dal latte materno fino a diverse settimane dopo lo svezzamento, momento in cui la loro salute diventa vulnerabile alle malattie infettive.

Il **primo vaccino** è somministrato **dopo che il cucciolo è stato svezzato e sverminato**, allo scopo di ottenere la migliore risposta immunitaria.

MALATTIE INFETTIVE DEL CANE E LORO PREVENZIONE

- La **parvovirus canina** la più grave e comune malattia infettiva del cane. È un problema serio, con epidemie che possono verificarsi periodicamente.
Tra i sintomi: vomito e diarrea che conducono rapidamente a disidratazione e collasso. La morte del cucciolo può avvenire entro 24 ore. L'unica protezione contro questa malattia è la vaccinazione.
- Il **cimurro canino** è una malattia altamente contagiosa e spesso fatale. È importante vaccinare tutti i cani, perché il periodo di incubazione del virus è lungo (circa tre settimane) e, quando esordisce l'infezione, essa è spesso molto grave.
I cani che sopravvivono all'infezione virale iniziale spesso convivono con alcuni problemi come deformazione dei denti, tic nervosi e predisposizione ad episodi epilettici.
- L'**epatite infettiva canina** colpisce il fegato. Le forme acute possono causare la morte del cane entro 24-36 ore. I soggetti che sopravvivono alla malattia possono divenire portatori e diffondere il virus ad altri cani.



!!!
RICORDA

RICHIAMI VACCINALI

È necessario ripetere la somministrazione dei vaccini secondo le linee guida consigliate, affinché la loro efficacia venga mantenuta per tutta la vita del cane.

www.365G.it



- La **leptospirosi** è una malattia infettiva sostenuta da differenti sierotipi.
È trasmissibile direttamente, da animale malato a sano, o indirettamente attraverso l'ingestione di materiale contaminato. Agenti di diffusione sono soprattutto i roditori, che eliminano le leptospire con le urine. Nel cane la leptospirosi si manifesta con differente sintomatologia: gastroenterite emorragica, ittero, nefrite.
Oltre ad essere pericolosa per il cane, tale patologia può essere trasmessa all'uomo. È importante vaccinare i cani particolarmente esposti prima del periodo a rischio.
- Il **virus della bronchite infettiva** o parainfluenza canina è uno dei patogeni responsabili della malattia conosciuta come "tosse dei canili". Come indica il nome, è una malattia respiratoria molto contagiosa, specifica di canili, pensioni, allevamenti, rifugi. Questa malattia è riconducibile al batterio Bordetella bronchiseptica e al virus della Parainfluenza.
I cani colpiti manifestano una tosse secca che può durare molte settimane, causando disagio tanto al cane quanto a chi vi convive.
- La **rabbia** è una malattia virale che può essere trasmessa all'uomo (zoonosi) attraverso il morso e il graffio di animali infetti. Si manifesta con sintomi a carico soprattutto del sistema nervoso. La vaccinazione antirabbica è obbligatoria quando si porta il cane all'estero.

DAL
VETERINARIO

IL LIBRETTO VACCINALE

Le vaccinazioni del cane sono registrate su libretto, che contiene i dettagli di ciascun vaccino e la data di somministrazione. È firmato dal veterinario ed è un registro permanente, necessario per dimostrare la storia vaccinale del cane nel caso in cui debba essere introdotto in una pensione o debba viaggiare al seguito della propria famiglia adottiva.



PROTEGGI IL TUO CUCCILO DAI PARASSITI INTERNI ED ESTERNI

Un cucciolo protetto
è un cucciolo che **cresce felice!**



PARASSITI ESTERNI

Fin dalla prima età, i cani possono essere infestati dai **parassiti esterni**.

I più frequenti sono le **pulci**, le **zecche** e gli **acari**, come gli acari della rogna e delle orecchie.

I parassiti esterni possono causare molto più che una semplice irritazione cutanea.

Alcuni, come le zecche e le pulci, possono trasmettere **gravi malattie infettive**.

Fortunatamente, oggi esistono **trattamenti antiparassitari autorizzati** per efficacia e sicurezza che possono essere utilizzati regolarmente per lungo tempo per **proteggere i cuccioli** dai parassiti esterni.



PER SAPERNE
DI PIÙ VISITA www.365G.it



LE ZECCHE



Le **zecche** appartengono alla classe degli acari e possono trasmettere malattie anche all'uomo. Ad esempio, *Borrelia* è il batterio responsabile della Malattia di Lyme che provoca sintomi simili a quelli dell'influenza e può causare gravi complicazioni se non viene diagnosticata rapidamente.

A differenza delle pulci adulte, le zecche passano meno tempo sull'animale e più tempo nell'ambiente esterno. Individuato un ospite, si ancorano rapidamente alla sua cute e iniziano a succhiare il sangue.

• Perché bisogna combattere le zecche?

Rimuovere le zecche è piuttosto **complesso** perché questi parassiti si ancorano tenacemente alla cute del cane. Può accadere che il cane, grattandosi e pulendosi, asporti il corpo della zecca, lasciando però la testa infissa nella cute. Ne può conseguire un'infezione locale e la formazione di un'ulcera o un nodulo nella sede di ancoraggio della zecca.

• Come proteggere il cucciolo dalle malattie trasmesse dalle zecche?

Attraverso il morso, le zecche possono trasmettere alcune malattie infettive gravi potenzialmente fatali. Non esiste un'unica soluzione che garantisca una protezione totale contro le malattie trasmesse dalle zecche, ma un insieme di **misure combinate**.



ESAMINARE IL CANE

È importante esaminare accuratamente il **pelo** e la **cute** del cane dopo ogni uscita per verificare la presenza di zecche.

È bene controllare anche le pieghe cutanee, l'interno dei padiglioni auricolari e gli spazi tra le dita.

Valutare con particolare attenzione la zona della **testa** e del **collo**!

La trasmissione di eventuali malattie avviene in genere **48 ore dopo l'infestazione**, quindi i rischi si riducono notevolmente uccidendole subito.

LE BUONE
REGOLE

UN EFFICACE TRATTAMENTO CONTRO LE ZECCHE

È fondamentale proteggere il cane con dei prodotti validi, che eliminino le zecche **entro 48 h** dalla loro salita sull'animale, prima che queste possano trasmettere malattie.

LE PRINCIPALI MALATTIE TRASMESSE DA ZECCHE

www.365G.it

BABESIOSI O PIROPLASMOSI

L'agente infettivo è chiamato piroplasma o babesia, e si localizza nei globuli rossi. Questi organismi causano una **grave anemia** oltre a danni epatici e renali. La babesiosi può essere **mortale** per i cani colpiti se non diagnosticata velocemente.

EHRlichiosi

Causata da batteri che infettano i **globuli bianchi**. I sintomi possono essere confusi con i sintomi di altre malattie (febbre, inappetenza) e possono manifestarsi anche a distanza di mesi dal contagio.

I cani, se non curati, sviluppano problemi legati al **sistema immunitario** e alla **coagulazione**. L'ehrlichiosi è trasmessa da una zecca comune ed è diffusa in tutto il mondo sia nei centri urbani che in aperta campagna. Può colpire anche l'uomo.

BORRELIOSI (MALATTIA DI LYME)

È causata dal batterio *Borrelia burgdorferi*. Nei cani, i segni possono includere letargia, perdita di appetito, febbre, artrite e linfonodi ingrossati e, in alcuni casi, si può manifestare una grave malattia renale. Può colpire anche l'uomo in modo molto grave se non diagnosticata precocemente.

ANAPLASMOSI

È una malattia infettiva trasmessa dalle "zecche del bosco" che attaccano diversi ospiti, animali domestici e selvatici, e anche l'uomo. La zecca trasmette il batterio che si insedia nei globuli bianchi. La malattia si manifesta all'improvviso, dopo circa quindici giorni di incubazione, con sintomi come febbre alta, inappetenza, gonfiori articolari e riluttanza al movimento.



1. Maurelli et al, A national survey of Ixodidae ticks, Parasites & Vectors (2018) 11:420

LE PULCI



Le pulci sono piccoli insetti **succhiatori di sangue**, che possono infestare il cane, il gatto e anche l'uomo.

I morsi delle pulci causano irritazione e talvolta scatenano gravi reazioni allergiche negli animali e anche nelle persone.

• Perché bisogna combattere le pulci?

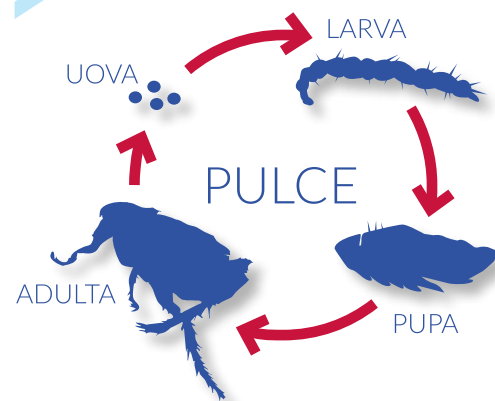
Le pulci causano **prurito** all'animale durante il pasto di sangue. Nei cani sensibili, questo può causare una grave allergia cutanea denominata dermatite da allergia alle pulci (DAP), prurito intenso, perdita di peli e ispessimento della cute localizzata soprattutto nella zona della coda, bacino, cosce e zona perineale.

I cuccioli possono sviluppare una **grave anemia** causata dalla grande quantità di sangue succhiata dalle pulci. L'insetto, inoltre, può trasmettere alcuni agenti di malattie infettive e la tenia (*Dipylidium caninum*) che è pericolosa anche per l'uomo.

• Come proteggerlo dalle pulci

Il riscaldamento delle case consente la sopravvivenza delle pulci nell'ambiente domestico tutto l'anno. Per questo il cane è soggetto alla loro infestazione anche in inverno, con un picco in primavera e in autunno. È consigliabile, quindi, proteggerlo da questi insetti in modo regolare e continuo.

« Il veterinario saprà consigliare il modo adatto per prendersi cura del proprio cucciolo; nel caso di altri animali conviventi sarà necessario proteggere tutti per evitare che si creino nuove fonti di infestazione. Nelle infestazioni gravi, soprattutto quando le pulci colpiscono anche le persone, è consigliabile associare un **trattamento dell'ambiente**. »



CICLO DI VITA
DI UNA PULCE

GLI ACARI



I cani possono essere infestati da diverse specie di acari microscopici che causano **malattie della pelle** anche gravi. Alcune di queste malattie (acariosi) possono essere infettive anche per l'uomo.

DEMODICOSI CANINA

Questa malattia è più comune nei cani giovani, ma anche negli adulti può presentarsi in concomitanza con altre malattie che li hanno resi immunodepressi.

Colpisce anche i cani con scarsa igiene della pelle o nelle razze a pelo corto. L'unica forma di trasmissione è dalla madre ai cuccioli nei primi giorni di vita.

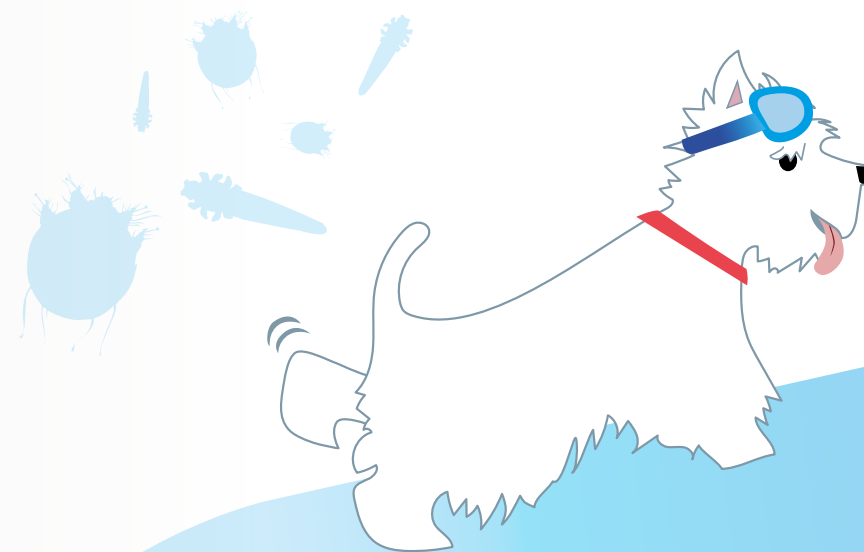
ROGNA SARCOPTICA

Malattia **altamente contagiosa** e molto fastidiosa, la rogna sarcoptica (Scabbia) provoca molto prurito. Questi acari vivono normalmente sulla superficie epidermica ma raggiungono strati più profondi della pelle per deporre le uova, scavando delle gallerie.

Anche le persone possono essere contagiate e presentare delle lesioni cutanee ed un forte prurito.

ROGNA OTODETTICA

Gli acari delle **orecchie** vivono nel condotto uditivo dei cani. Si trasmettono per contatto diretto tra gli animali e in particolare passano dalla madre al cucciolo. L'infestazione del condotto uditivo causa irritazione, scuotimento della testa e grattamento costante delle orecchie. In caso di sospetta rogna otodettica è necessario **consultare il veterinario** che indicherà come risolvere il problema.



PARASSITI INTERNI

I principali parassiti interni del cane sono i **vermi intestinali**. Sono molto comuni nei **cuccioli** che si infestano tramite la madre prima della nascita o durante l'allattamento, o tramite l'ambiente contaminato.

Nel cucciolo, i parassiti intestinali possono causare **disturbi della crescita, anemia, diarrea e vomito**. Prevenire e trattare efficacemente e regolarmente queste infestazioni è indispensabile non solo per la salute del cucciolo ma anche per quella di altri cani o persone in contatto con lui.

Importanti parassiti interni e vermiformi del cane sono la **Filaria**, trasmessa dalle zanzare e che si localizza prevalentemente nel sistema cardiorespiratorio, i **vermi polmonari** che entrano per via orale ma si localizzano nei polmoni e causano una malattia molto grave, i **vermi oculari** trasmessi dal moscerino della frutta che provocano una malattia trasmissibile anche all'uomo.



PER SAPERNE
DI PIÙ VISITA www.365G.it



VERMI INTESTINALI



I parassiti che infestano l'intestino degli animali, tra cui i vermi tondi (nematodi) e i vermi piatti (cestodi), possono essere trasmessi anche all'uomo (**zoonosi**) e causare gravi complicazioni tra cui la cecità. È dunque molto importante non trascurare queste parassitosi non solo per il benessere dell'animale, ma anche per la salute della famiglia.

LA TENIA (*Dipylidium caninum*)

È il **verme piatto** più comune. Può essere lungo fino a 80 cm. I segmenti di verme che contengono le uova vengono eliminati con le feci del cane. Questi segmenti sono mobili e sono simili a piccoli chicchi di riso. Si possono notare nelle feci fresche del cane oppure sui peli della zona perianale del cucciolo, dove causano irritazione e sfregamento della parte sul terreno. Questa tenia può essere trasmessa anche all'uomo.

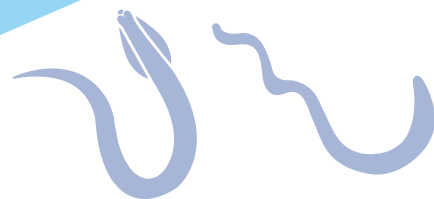
GLI ASCARIDI

Sono tra i **vermi tondi** più comuni. I cani infestati eliminano con le feci queste microscopiche uova nell'ambiente, dove diventano infettive dopo 2-3 settimane e restano attive anche per diversi anni. Altri cani possono ingerirle annusando o leccando il terreno o altre sostanze.

I cuccioli possono esserne infestati alla nascita poiché la madre può trasmettere il parassita durante la gravidanza o attraverso l'allattamento.

I sintomi possono essere pancia gonfia, diarrea o vomito e talvolta anche segni respiratori.





GLI ANCILOSTOMI

Questi vermi "uncinati" vivono nel tratto digerente del cane, si attaccano alla parete intestinale, si nutrono di sangue e tessuti. Qui depongono le uova che raggiungono l'esterno attraverso le feci del cane.

Le larve si schiudono dopo circa 10 giorni e vivono nel terreno. Il cane le ingerisce annusando o leccando le superfici contaminate ma le larve possono penetrare tramite la pelle ed infestare anche l'uomo.

Nel cane causano sanguinamento della parete intestinale che, nei cuccioli, può essere molto grave con diarrea sanguinolenta, anemia e morte dell'animale.

I TRICURIDI

Sono i parassiti interni del cane più diffusi in Italia.

I tricuridi, vermi a frusta per la loro forma, vivono nell'intestino crasso del cane e si nutrono di sangue. Il cane può infestarsi ingerendo le uova eliminate nell'ambiente da altri cani nella terra o altre superfici contaminate.

I cani potrebbero non mostrare alcun segno specifico, tuttavia, nelle infestazioni più gravi, mostrano diarrea sanguinolenta e anemia grave che possono causare la morte dell'animale.

CONSIGLI
DAL VET

QUANDO È MEGLIO SVERMINARE I CUCCIOLI E GLI ADULTI?

*I vermifughi per il cane non hanno un'azione prolungata, per questo il trattamento deve essere **ripetuto regolarmente**.*

*Il programma di trattamento vermifugo dipende dal rischio di infezione e sarà indicato dal **veterinario**.*



COME RIDURRE IL RISCHIO DI ESPOSIZIONE AI VERMI DEL CANE

Proteggi la tua famiglia



Smaltire

le feci del cane
quotidianamente



Tenere i cani fuori
dal **parco giochi**
e tenere coperte
le **sabbiere**



Seguire **buone pratiche
igieniche**, lavandosi
le mani dopo aver
toccato il cane
e prima di mangiare

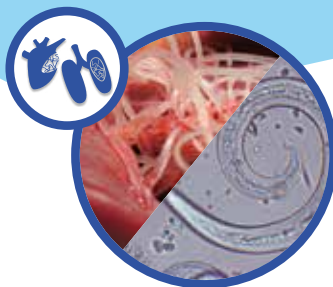


Impedire ai bambini
di **ingerire terreno** e altri
materiali che potrebbero
essere contaminati
da feci di cane

PER SAPERNE DI PIÙ
REGISTRATI SU www.365G.it



I VERMI CARDIOPOLMONARI



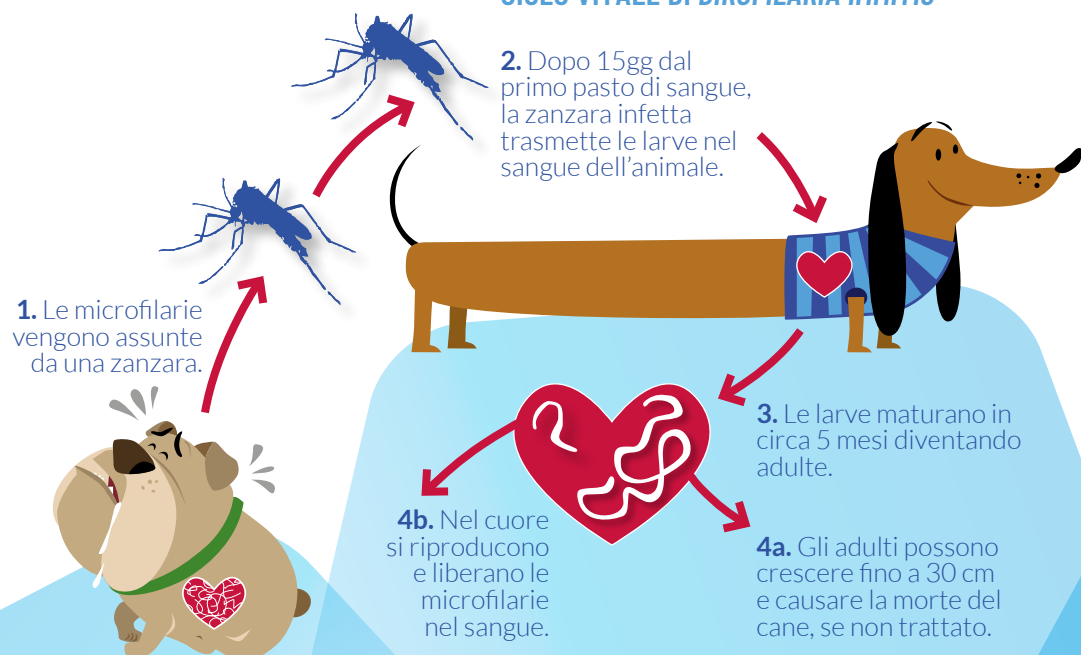
FILARIOSI

I **cambiamenti climatici** e l'aumento delle temperature causano ogni anno un aumento del numero e delle specie di vettori presenti nel nostro Paese e aumentano il rischio di malattie trasmesse al cane e all'uomo.

La filariosi è causata dal parassita *Dirofilaria immitis* che compie il suo ciclo vitale sia all'interno di un **ospite intermedio** (zanzara), che in un **ospite definitivo** (cane). Sebbene la prevalenza sia variabile, **tutta l'Italia è considerata** da **ESCCAP** (European Scientific Counsel Companion Animal Parasites®) zona endemica per filariosi cardiopolmonare.

I segni clinici riguardano il sistema respiratorio e il cuore ed evolvono lentamente per diversi mesi: affaticamento, difficoltà respiratorie, tosse, intolleranza all'esercizio fino a grave insufficienza cardiaca e morte, se non trattata.

CICLO VITALE DI DIROFILARIA IMMITIS



ANGIOSTRONGILOSÌ

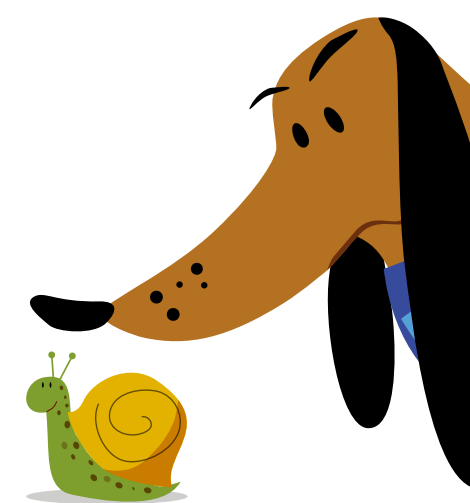
Malattia causata da un **verme polmonare**, *Angiostrongylus vasorum*, estremamente insidioso e con un ciclo vitale complesso e curioso.

Lumache e **chioccioline**, **piccoli anfibi**, **uccellini** sono ospiti delle sue larve che disseminano nell'ambiente con la scia della loro bava depositandole sulle ciotole del cibo, sull'erba e su altri oggetti.

Il cane, giocando o mangiando questi ospiti, assume le larve che dall'intestino passano nei vasi polmonari dove si replicano e vengono espulse con la tosse, deglutite ed espulse con le feci nell'ambiente. Una volta all'esterno, possono infestare chioccioline o lumache, e altri cani.

I cani giovani (di età inferiore ai 18 mesi) sono quelli con il più alto rischio perché amano giocare con i piccoli animali.

La malattia è molto grave, può causare problemi di coagulazione del sangue, innescare gravi sanguinamenti ed emorragie. In oltre il 10% dei casi di infestazione, la malattia può essere fatale.



I VERMI OCULARI



THELAZIOSI

I cani possono essere infestati da una parassitosi dell'occhio, la thelaziosi, causata da un **piccolo verme** (*Thelazia callipaeda*).

Il vettore del parassita è il moscerino della frutta, che succhia la secrezione oculare e utilizza questa sostanza per depositarvi le uova. Quando queste si schiudono, le larve rimangono nel sacco congiuntivale dell'occhio per tre settimane, mentre continuano a crescere.

Se non trattata tempestivamente, la thelaziosi oculare può causare la produzione di un altissimo numero di vermi, che causano cecità temporanea o permanente. Anche l'uomo ed altri animali possono esserne contaminati.



www.365G.it

ALIMENTAZIONE



Le **esigenze nutrizionali** di un cucciolo dipendono dalla sua taglia. Inizialmente, un cucciolo acquisisce peso molto rapidamente, ma tra i quattro e i sei mesi d'età la crescita ponderale rallenta (a quattro mesi nei cani di piccola taglia e a sei mesi nei cani di grossa taglia).

Tanto la carenza di cibo quanto l'eccesso possono essere dannosi. Un cucciolo in sovrappeso rischia di diventare un cane obeso e, soprattutto se di grossa taglia, di essere predisposto a malattie metaboliche e articolari. Per questo è importante **pesarlo regolarmente**, verificando che la crescita sia adeguata.

• Dieta commerciale o cibo fatto in casa?

È possibile scegliere di alimentare il proprio cane con alimenti fatti in casa oppure con cibo commerciale. Le aziende che producono cibo per cani basano oggi la composizione dei loro prodotti su standard scientifici comprovati.

• Cibo fatto in casa

La dieta deve contenere **proteine, carboidrati, grassi e vitamine** indispensabili in quantità corretta. Il **veterinario** potrà fornire i giusti consigli. Si deve fare attenzione, perché in alcuni casi gli errori involontari nella preparazione della razione casalinga possono causare problemi seri.

• Cibo umido o secco?

Il cibo per cuccioli è disponibile in prodotti in base alla taglia dell'animale. Si tratta di alimenti completi perfettamente bilanciati, a cui non occorre aggiungere altro. Si può scegliere tra cibi **secchi** (crocchette) e **umidi** (scatolette). Qualsiasi sia la dieta scelta, il cucciolo deve sempre avere **acqua fresca a disposizione**.



• È necessario variare la dieta del cane?

La risposta è: "NO".

I cani non hanno bisogno di **variare** e possono mangiare con entusiasmo lo stesso cibo per tutta la loro vita. Inoltre, improvvisi cambiamenti di alimentazione possono causare disturbi digestivi.

• L'orario dei pasti

Per un **cane adulto**, un **pasto al giorno** può essere sufficiente, tuttavia spesso si consiglia di suddividere l'alimento in **due pasti giornalieri**, soprattutto per i cani di grossa taglia.

I **cuccioli** iniziano in genere con **quattro pasti al giorno**, ma la frequenza verrà ridotta gradualmente nel tempo.



FARE ATTENZIONE A...



⚠️ COLPO DI CALORE

Con il caldo è necessario stare attenti ai colpi di calore!

Il cane non ha una traspirazione come quella umana. Si raffresca solo attraverso la **respirazione a bocca aperta**. Non deve mai restare chiuso in auto sotto il sole (e nemmeno all'ombra) neppure per pochi minuti. Nel caso di respirazione accelerata, alta temperatura corporea, mucose arrossate e difficoltà a camminare, il cane deve essere **immediatamente raffreddato**. Dopo averlo sottoposto a una **doccia con acqua fredda**, va subito portato dal **veterinario**!

⚠️ PUNTURE E MORSI DI INSETTO

Le punture e i morsi di insetto causano **tumefazione locale** e, occasionalmente, **reazioni allergiche**. Un coinvolgimento interno può causare **difficoltà respiratorie**. È consigliabile portare il cane dal **veterinario**, che può effettuare un trattamento per limitare la reazione allergica.



⚠️ FOLGORAZIONE ELETTRICA

Quando un cane **morde** un cavo elettrico o in qualche altro modo subisce una **folgorazione** elettrica all'inizio è possibile che si notino solo delle **ustioni** locali; tuttavia, occorre ugualmente sottoporlo alla visita del **veterinario**. Ricordarsi di non lasciare un cucciolo senza sorveglianza in luoghi con accesso a cavi elettrici.

⚠️ AVVELENAMENTO

Un cucciolo tende a mordere e ingerire qualsiasi cosa. In caso di **avvelenamento** occorre **portarlo immediatamente dal veterinario**, evitando di fare tentavi manuali per indurre il vomito.

In caso di **convulsioni**, cercare di afferrargli la lingua può avere il solo risultato di essere morsi. Non tutte le sostanze hanno un effetto immediato; alcune, come i veleni anticoagulanti per topi, manifestano i loro effetti alcune ore dopo l'ingestione. Porta la confezione della sostanza ingerita dal veterinario, aiuterà nel capire quale trattamento intraprendere.

www.365G.it



⚠️ TRAUMI

Un cucciolo può subire un trauma: può essere investito da un'auto, morsicato da un altro cane e perfino cadere dalla finestra. In questi casi il cucciolo deve essere **maneggiato con cautela**, tenuto in posizione orizzontale poiché può essersi verificato un trauma spinale. Assicurarsi che la bocca non sia ostruita da sangue o saliva e che il cucciolo possa **respirare liberamente**.

Se una ferita sanguina copiosamente, compriamela con un dito o un indumento per bloccare il flusso di sangue; stesso intervento nel caso di una frattura esposta, in modo da limitare l'infezione. Dopo un incidente **consultare sempre il veterinario**, perché potrebbero esserci dei traumi interni non visibili.





⚠ I VIZI!

Il cane dovrebbe idealmente consumare soltanto **i suoi pasti**.

Se è difficile resistere ai vizi, allora è bene **evitare i dolci** e concedergli invece **"vizi da cane"**.

È bene educarlo a non "elemosinare" cibo dalla tavola, sia per ragioni nutrizionali, che per motivi comportamentali.

I cani dovrebbero mangiare separatamente dai loro padroni e mai ricevere cibo dalla loro tavola.

⚠ I CIBI NOCIVI DA EVITARE!

Si deve evitare che il cane consumi questi alimenti, alcuni sono tossici, altri possono causare malessere. In caso di ingestione, verificare la quantità e consultare il veterinario.

- Alcol, lievito
- Caffè, cioccolato
- Cipolla, aglio
- Uva e uvetta
- Noccioline e frutta secca
- Latte e latticini
- Carne cruda / poco cotta e ossa
- Uova crude
- Prodotti salati
- Gomma da masticare (xilitolo)



TENERE IL PROPRIO CUCCILO LONTANO DAI PERICOLI!

È sorprendente quanti pericoli siano nascosti in casa! Tenere questi oggetti in posti sicuri è utile per prevenire gravi problemi.

FARMACI: il cucciolo potrebbe rompere la confezione e ingerirne il contenuto.

DETERSIVI: sono caustici e possono causare ustioni.

STRINGHE E CORDINI VARI: se ingeriti, bloccano l'intestino.

BORSA DEL CUCITO: attenzione agli aghi, bottoni e fili.

BAGNO E CUCINA: rasoi e coltelli.

LIQUIDI BOLLENTI E BEVANDE CALDE.

BOX E GIARDINO: il liquido antigelo può sembrare buono e dolce, ma è anche molto tossico. È bene riporre i pesticidi, i diserbanti, i fertilizzanti e il veleno per topi in alto, fuori dalla portata. In caso di ingestione, portare subito il cane dal veterinario.

PIANTE: le piante da appartamento sono molto belle da mordicchiare! Alcune sono tossiche: attenzione a filodendro, stella di Natale, agrifoglio ed edera.





PER SAPERNE
DI PIÙ **VISITA**
www.365G.it



Cod. 5107419

